

## Notitie Drimmelen

Landbouwverkeer in Drimmelen, Halderberge en Baarle-Nassau



# Inhoudsopgave

<b>Inleiding</b>	<b>3</b>
Beschrijving knelpunten	3
<b>Beleidskader gemeente Drimmelen</b>	<b>7</b>
<b>Toetsing aan beleid</b>	<b>11</b>
Voorgaande studies	11
Waarom is de huidige route een probleem?	19
<b>Alternatieve oplossingsrichtingen</b>	<b>21</b>
Toets afweegkader	23
Consequenties wijzigen toelatingsbeleid landbouwverkeer op routes (Kadastermethode)	24
Voor- en nadelen alternatieve oplossingsrichtingen	30
<b>Conclusies en advies</b>	<b>32</b>
<b>Bijlagen</b>	<b>35</b>
<b>Bijlage 1 Voorstel ZLTO voor openstellen provinciale weg N285</b>	<b>36</b>
<b>Bijlage 2: Etmaalintensiteiten gemotoriseerd verkeer N285</b>	<b>37</b>

# Inleiding

---

Naar aanleiding van het overleg van de Kopgroep Landbouwverkeer van de Regio West-Brabant (RWB) is aan de gemeenten die problemen ervaren met landbouwverkeer, het verzoek gedaan om de toetsing van de eigen knelpunten uit te voeren. In deze notitie leest u welk probleem in de gemeente Drimmelen speelt en is onderzoek gedaan naar mogelijke alternatieven voor de afwikkeling van het landbouwverkeer.

## Beschrijving knelpunten

In het rapport 'Veiligheid op logistieke landbouwroutes' (Februari 2012) beschrijft de ZLTO - afdeling Drimmelen - de knelpunten die zij tegenkomen op het wegennet van gemeente Drimmelen. De meest urgente knelpunten met landbouwverkeer zijn (en liggen in elkaars verlengde):

1. Doorgaande route door Wagenberg
2. Molenstraat en Raadhuisstraat in Terheijden
3. Doorgaande route Zevenbergen-Made. De koude oversteek bij de Vogelstraat wordt bij het groot onderhoud aan de N285 verwijderd. Hierdoor dient landbouwverkeer bij de Hoevenseweg over te steken.

Zie onderstaande figuren voor een nadere beschrijving van de knelpunten.

## Knelpunt 1: WAGENBERG



### Locatie knelpunt

*Brouwerijstraat, Dorpsstraat, Withuisstraat.*

### Beschrijving knelpunt

*Al het landbouwverkeer in noord-zuidelijke richting moet door de kern van Wagenberg. Het is de enige doorgaande route in de gemeente. Deze weg door de bebouwde kom van Wagenberg is niet geschikt voor landbouwverkeer, omdat deze erg smal is (hetgeen versterkt wordt door de aanwezige wegversmallingen en drempels) en ook vol met geparkeerde auto's staat. Hierdoor ondervindt het (landbouw)verkeer veel hinder en ontstaan er regelmatig gevaarlijke situaties. Deze route is niet alleen een knelpunt voor het landbouwverkeer, maar veroorzaakt door het ontstaan van trillingen en geluid ook hinder voor de inwoners van Wagenberg.*



**Dorpsstraat, Wagenberg**

Beschrijving knelpunt 1: doorgaande route Wagenberg

## Knelpunt 2: TERHEIJDEN



### Locatie knelpunt

*Raadhuisstraat, Molenstraat*

### Beschrijving knelpunt

*Al het landbouwverkeer in noord-zuidelijke richting moet door de kern van Terheijden over de Molenstraat en Raadhuisstraat. Deze weg gaat door de bebouwde kom van Terheijden en is niet geschikt voor landbouwverkeer, omdat het er erg smal is en veel auto's geparkeerd staan op de weg. Op een tweetal plekken zorgt een (bijna) haakse bocht, in combinatie met huizen die aan beide kanten tegen de stoep staan, voor een slecht overzicht met regelmatig gevaarlijke situaties als gevolg.*



**Molenstraat, Terheijden**

Beschrijving knelpunt 2: Molenstraat en Raadhuisstraat in Terheijden

## Knelpunt 10: Doorgaande route landbouwverkeer Zevenbergen-Made



### Locatie knelpunt

*De parallelweg langs De Langeweg (Eerste Weg), en de Brandestraat (tot de rotonde bij Wagenberg).*

### Beschrijving knelpunt

*De doorgaande route voor landbouwverkeer tussen Zevenbergen en Made vormt een knelpunt. De bomen langs de Eerste Weg (de parallelweg langs De Langeweg) staan tekort op de weg, waardoor er problemen ontstaan voor het landbouwverkeer, omdat het met brede landbouwwerktuigen lastig is om elkaar te passeren. Het grootste probleem is dat de parallelweg ten hoogte van de Vogelstraat ophoudt. Hierdoor moet het landbouwverkeer de Brandestraat oversteken, hetgeen zeer gevaarlijk is, en daarna door de Vogelstraat en Thijssenweg zijn weg moet vervolgen. Dit zorgt ter plekke weer voor extra knelpunten.*

Beschrijving knelpunt 3: doorgaande route landbouwverkeer Zevenbergen-Made



Einde parallelweg met oversteek Vogelweg



Vogelstraat/ Thijssenweg

# Beleidskader gemeente Drimmelen

---

In het onderdeel 'Aanpak en beleidskader' is achtereenvolgens het volgende beleid beschreven (klik op onderstaande links om naar het desbetreffende beleid te gaan):

- [Wetswijziging landbouwverkeer](#)
- [Landbouwontheffing brede voertuigen](#)
- [Strategisch Plan Verkeersveiligheid 2030](#)
- [Provinciaal beleid](#)

In dit hoofdstuk wordt verder ingegaan op het gemeentelijk beleid van Drimmelen ten aanzien van landbouwverkeer.

## Gemeentelijk verkeersbeleid Drimmelen

Het gemeentelijk verkeersbeleid is vastgelegd in het Beleidsplan Verkeer en Vervoer uit 2018. Hier zijn bijvoorbeeld de netwerken voor verschillende modaliteiten opgenomen, waaronder het fietsnetwerk. Daarnaast is er beleid voor schoolroutes en heeft de gemeente routes opgesteld naar openbare voorzieningen die toegankelijk dienen te zijn.

## Fietsnetwerk Drimmelen

In het hoofdstuk over langzaam verkeer in het Beleidsplan staat opgenomen: “Om het fietsgebruik te stimuleren en de veiligheid voor fietsers (en wandelaars) te vergroten, leggen we waar mogelijk vrijliggende paden aan of verbreden we bestaande paden. Hierbij streven we ernaar om het fietsnetwerk zoveel mogelijk te ontvlechten van het landbouwnetwerk.”

In onderstaande afbeelding staat het fietsnetwerk uit het beleidsplan. In Wagenberg loopt de primaire fietsroute over de doorgaande route (Brouwerijstraat en Dorpsstraat). Via de Lageweg komen we in Terheijden, waar de primaire fietsroute over de Raadhuisstraat, Hoofdstraat en Bredaseweg richting Breda gaat. Op de Lageweg na is hier sprake van een overlap met de hoofdroutes voor het landbouwverkeer. Hier is dus van ontvlechten geen sprake. Op de Bredaseweg is er een vrijliggende fietsvoorziening aanwezig, op de overige wegen zijn er fiets(suggestie)stroken aanwezig.



**Afbeelding 5.1: Kaartbeeld fietsnetwerk primaire en secundaire routes**

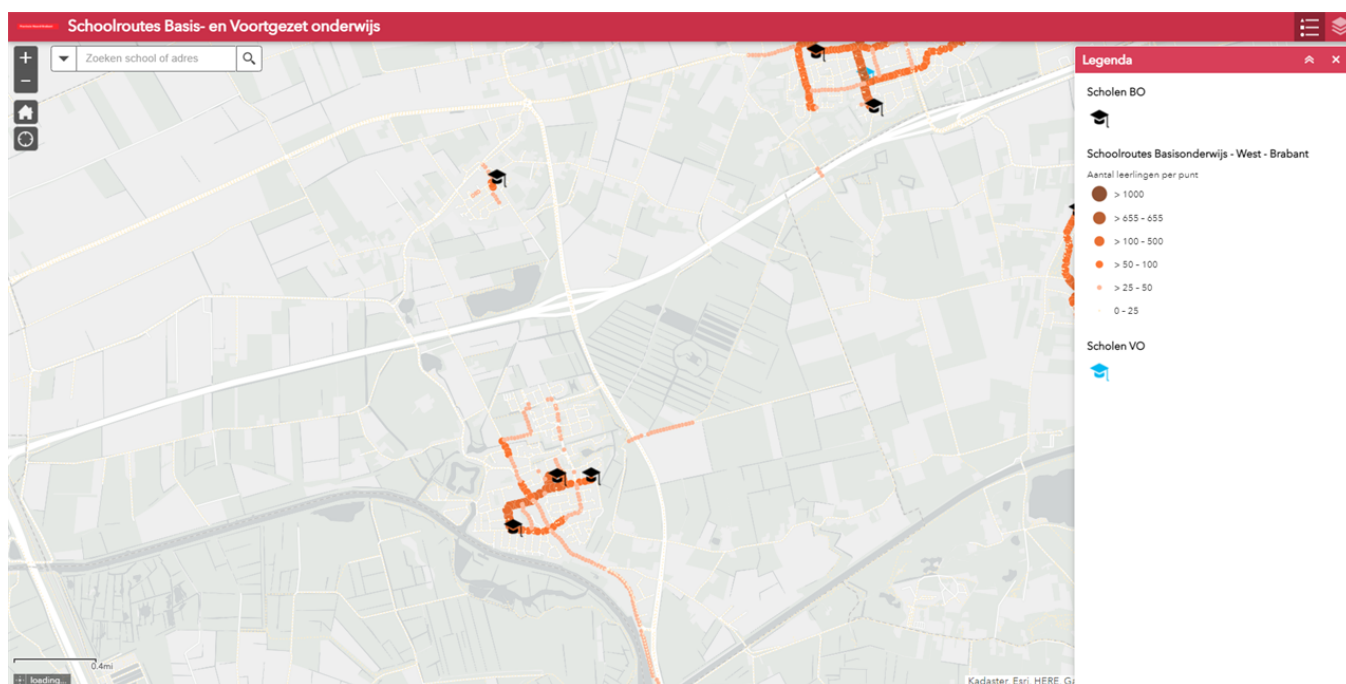
Kaartbeeld fietsnetwerk primaire en secundaire routes gemeente Drimmelen (Beleidsplan Verkeer en Vervoer, 2018)



# School-thuisroutes Drimmelen

Ook in het Beleidsplan Verkeer en Vervoer staat dat we extra aandacht geven aan een verkeersveilige schoolomgeving. Daartoe brengen we de school-thuisroutes voor fiets en voetgangers in beeld.

In onderstaande figuren zijn de schoolroutes voor het basisonderwijs en voortgezet onderwijs in en rondom Wagenberg en Terheijden weergegeven. Hierin is te zien dat er basisscholen in Terheijden en Wagenberg aanwezig zijn. In Wagenberg overlapt de schoolroute van het voortgezet onderwijs met de route voor het landbouwverkeer op de Brouwerijstraat. In Terheijden overlappen de schoolroutes met de routes van landbouwverkeer in de Raadhuisstraat en Hoofdstraat (en Bredaseweg, maar daar zijn vrijliggende fietsvoorzieningen aanwezig).

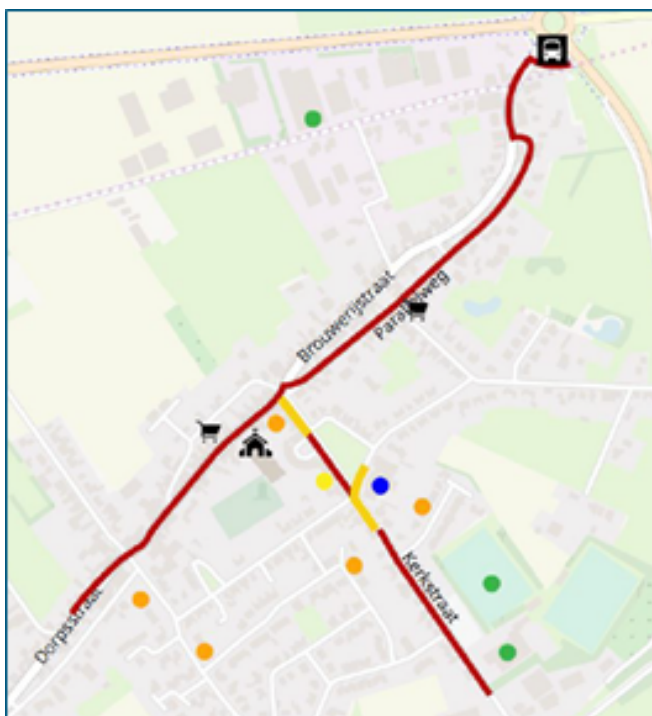


Schoolroutes basisonderwijs in Drimmelen. Bron: Schoolroutes Basis- en Voortgezet onderwijs (arcgis.com).

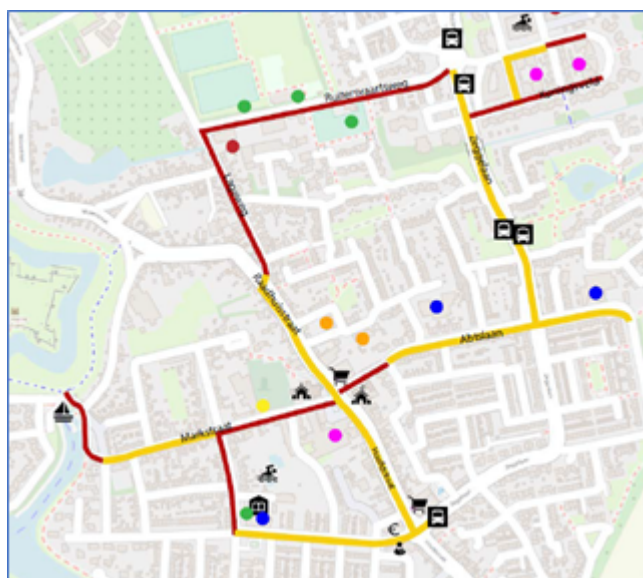
# Inclusieve samenleving

Tot slot heeft gemeente Drimmelen een speerpunt gemaakt van de inclusieve samenleving. Daar hoort een goede toegankelijkheid van openbare voorzieningen en routes daarheen bij. Zo hebben we in elk dorp zogenaamde *Goeiestoepkesroutes* geformuleerd. Dit zijn voetpaden naar diverse voorzieningen die een hoger kwaliteitsniveau hebben dan andere voetpaden, bijvoorbeeld in onderhoud, breedte, dwarshelling etc. Onderstaande afbeeldingen laat de Goeiestoepkesroute van Wagenberg en Terheijden zien. De stipjes geven verschillende soorten voorzieningen aan. Zo zijn de roze stipjes verzorgingshuizen / zorgcomplexen, en de blauwe staan voor onderwijs.

Ook voor deze meest kwetsbare doelgroep is op delen een overlap met de hoofdroute van het landbouwverkeer.



Goeiestoepkesroutes in Wagenberg



# Toetsing aan beleid

---

In dit hoofdstuk staat een overzicht met uitkomsten van eerdere studies naar landbouwverkeer m.b.t. de problematiek in Terheijden en Drimmelen. Het gaat hier om meer inzicht in de problematiek en gegevens en mogelijke oplossingsrichtingen die eerder zijn benoemd. Vervolgens is de huidige route door Terheijden en Wagenberg getoetst aan de hand van het beleid en vervolgens de mogelijke alternatieve routes. Hiervan zijn voor- en nadelen naast elkaar gezet.

## Voorgaande studies

In onderstaande paragrafen is een overzicht weergegeven van studies die eerder zijn uitgevoerd naar landbouwverkeer in onder andere gemeente Drimmelen. Het betreft de volgende studies waarbij knelpunten, mogelijke oplossingsrichtingen en nader onderzoek naar landbouwverkeer is beschreven:

- Studie Accent Adviseurs in opdracht van RWB ‘Landbouwverkeer West-Brabant; Knelpuntenaanpak’ (oktober 2017)
- Onderzoeksrapport van RHDHV ‘Landbouwverkeer Regio West-Brabant; Van standpunten via belangen naar oplossingen’ (november 2018)
- Rapport van RHDHV ‘Verkeersmetingen RWB; vracht-, landbouw- en fietsverkeer’ (mei 2020)
- Notitie door RHDHV ‘Beschouwing landbouwverkeer op aansluiting A59 / N285’ (juni 2020)

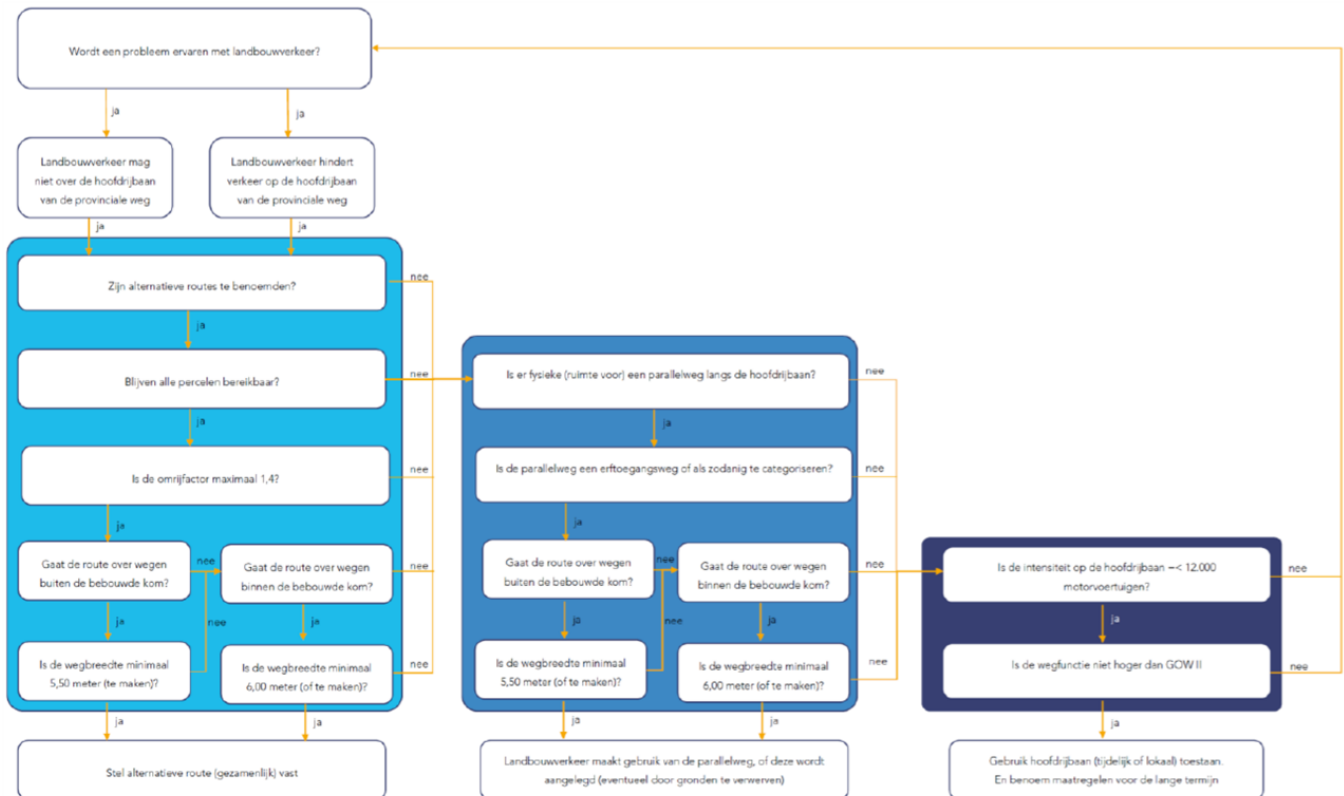
Hieronder zijn per studie weergegeven de benoemde knelpunten in gemeente Drimmelen beschreven en welke mogelijke oplossingen daarvoor zijn aangedragen.

## Studie Accent Adviseurs in opdracht van RWB ‘Landbouwverkeer West-Brabant; Knelpuntenaanpak’ (oktober 2017)

De eerste studie in regionaal verband naar landbouwverkeer betrof de studie van Accent. In deze studie zijn de knelpunten benoemd en een beoordeling gegeven van mogelijke maatregelen. Hierbij is zoveel mogelijk voor ieder knelpunt gezocht naar een individuele oplossing. Maar vooral generieke maatregelen hebben de aandacht gekregen.

Voor de route door Wagenberg en Terheijden was de aanbeveling: onderzoek doen middels het stappenplan.

Als dit stappenplan wordt gevolgd, dan kom je voor de route door Wagenberg en Terheijden uit op het aanleggen van een parallelstructuur langs de N285.



Stappenplan voor bepalen oplossingsrichtingen landbouwverkeer (bron: Accent Adviseurs). Klik rechtsboven op de X om een grotere versie te zien.

## Onderzoeksrapport van RHDHV ‘Landbouwverkeer Regio West-Brabant; Van standpunten via belangen naar oplossingen’ (november 2018)

In 2018 heeft RHDHV een knelpuntenstudie opgeleverd in opdracht van Regio West-Brabant. Hierin is het knelpunt op de doorgaande route door Wagenberg en Terheijden benoemd (zie ook tabel 4.1 en bijlage B van de studie). Voor de doorgaande route door Wagenberg en Terheijden is aangegeven dat de doorgaande route door Wagenberg en Terheijden de enige toegang is naar het achterland tussen de barrières A59, N285 en het water Mark. De wegen in deze kernen zijn smal, waardoor hinder ondervonden wordt van landbouwverkeer, zie ook onderstaande figuur.

# Doorgaande route door Wagenberg en Terheijden

- N285 gesloten voor landbouwverkeer
- A59 barrière
- Landbouwverkeer door Wagenberg en Terheijden
- Hinder als gevolg smalle wegen



26 september 2018

Royal HaskoningDHV

Knelpunt doorgaande route door Wagenberg en Terheijden

## Kansrijke oplossingsrichtingen

In het onderzoek zijn verschillende kansrijke oplossingsrichtingen benoemd, waaronder direct toepasbare oplossingsrichtingen voor de korte termijn en maatregelen waar nader onderzoek naar gedaan moet worden naar haalbaarheid. De kansrijke oplossingsrichtingen die zijn benoemd zijn hieronder weergegeven.

Direct toepasbaar

Op het gebied van gedragsbeïnvloeding/ communicatie/ bewustwording acceptatie is op korte termijn veel mogelijk. Te denken valt aan:

1. Les op de basisschool/ voortgezet onderwijs over landbouwverkeer/ meerijsdag
2. Verkeersdag in de kern waarbij landbouwers + bewoners samen komen
3. Verbeteren communicatie tussen ZLTO/ CUMELA met inwoners (o.a. tijdens oogstseizoen)
4. Maandelijks media-aandacht over gewenst gedrag (en belonen goed gedrag)
5. Handhaving/ houden aan de verkeersregels/ elkaar aanspreken op gedrag
6. Acceptatie/ begrip voor elkaar creëren
7. Opfriscursus na 5 jaar of bij nieuwe werkgever
8. Gedragsregels bij passeren landbouwverkeer-fietsers
9. Cursussen bij loonbedrijven/ voor bestuurders landbouwvoertuigen

Ook bij fysieke maatregelen op routes of aan landbouwvoertuigen kan vandaag begonnen worden met maatregelen:

1. Obstakels direct langs wegen/ bij kruispunten verwijderen (goed zicht en

voldoendebreedte), toepassen schrikstroken parkeerplaatsen.

Tot slot zijn er enkele organisatorische elementen die toegepast kunnen worden:

1. Zichtbaarheid/ herkenbaarheid van landbouwverkeer vergroten en aanpassingen aan

landbouwvoertuigen zelf (innovatieve spatborden, tractorbumper verplicht)

1. Evenementen niet tijdens oogst (vergunning)

1. Arbeidstijden aanpassen (t.b.v. buiten spits rijden)
2. Heldere verkeersregels, bebording, etc.
3. Handhaving/ toezicht op huftergedrag

De volgende onderwerpen zijn genoemd die kansrijk zijn, maar waarvoor nader onderzoek gewenst is.

1. Scheiden van verkeer (voornamelijk fietsverkeer met landbouwverkeer). O.a. gescheiden fietspaden, aanleg fietspaden (met subsidie) en fietsers van routes met landbouwverkeer halen.
  2. Vaste routes duiden voor landbouwverkeer op basis van herkomsten en bestemmingen landbouwverkeer (voorkeursroute zowel binnen als buiten kern en verbod op overige wegen)/ netwerken voor verschillende functies benoemen.
  3. Venstertijden/ afspraken over rijtijden landbouwverkeer (buiten spits/ schooltijden), inclusief kentekening.
- 
1. Weer doorgaand verkeer (sluipverkeer) op de landbouwroute door de kern
  2. Alleen gebruik maken van ontsluitingswegen (50km/u / 70 km/u), beperk gebruik wegen met veel of een mix van functies.
- 
1. Parallelweg aanleggen, indien alleen voor landbouwverkeer dan semi-verhard.

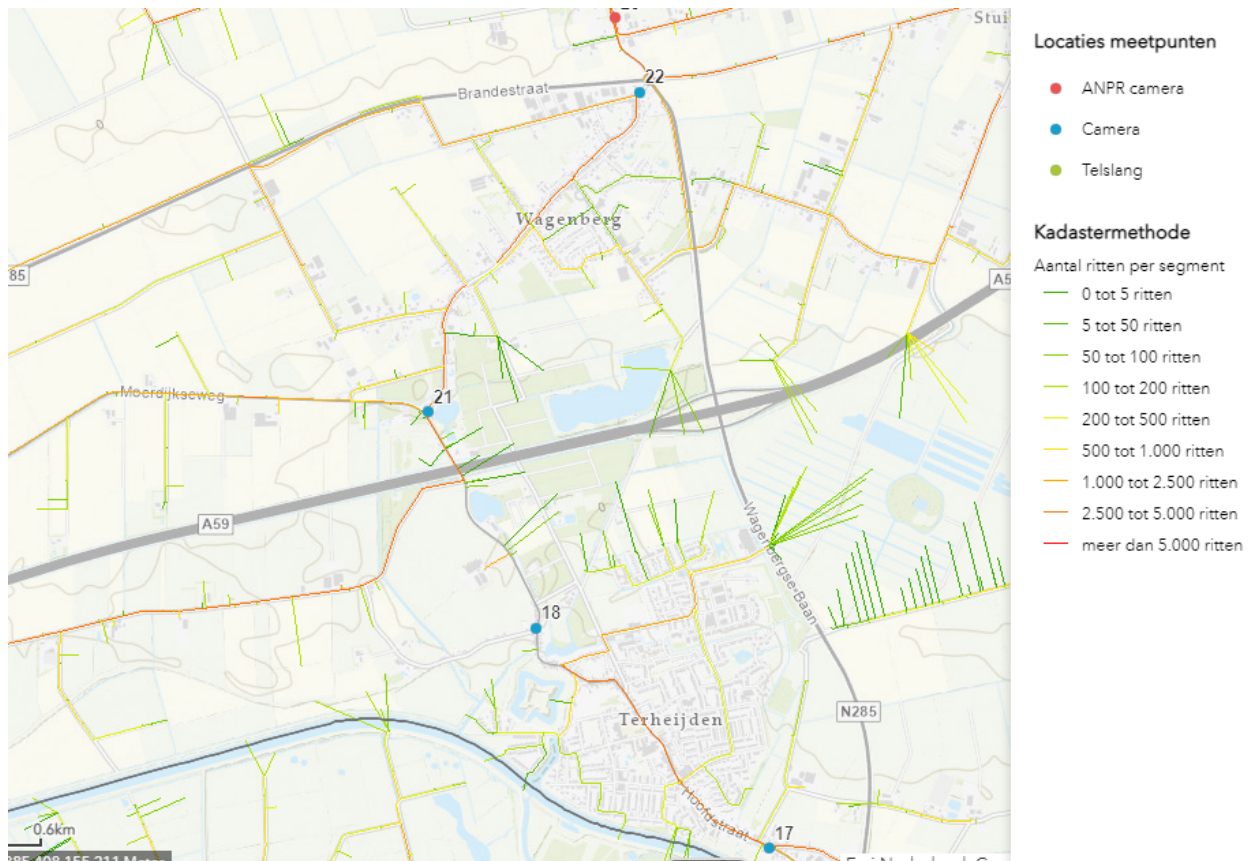
## Rapport van RHDHV “Verkeersmetingen RWB; vracht-, landbouw- en fietsverkeer’ (mei 2020)

In 2020 zijn routes van landbouwverkeer in beeld gebracht met de Kadastermethode en zijn tellingen uitgevoerd om inzicht te krijgen in de hoeveelheid landbouwvoertuigen die door de kern van Terheijden en Wagenberg rijden inzichtelijk te maken.

### **Kadastermethode (routes landbouwverkeer)**

De Kadastermethode geeft een indicatie waar landbouwverkeer rijdt op de openbare weg. Resultaten hiervan in Wagenberg en Terheijden zijn weergegeven in onderstaand figuur. Hierin is te zien dat zowel de routes door Wagenberg en Terheijden, maar ook de route via de Eerste Weg relatief veel gebruikte routes voor landbouwverkeer zijn.

*Routes landbouwverkeer o.b.v. Kadastermethode in Wagenberg en Terheijden (te raadplegen via [Regio West Brabant Resultaat tellingen \(arcgis.com\)](#))*



Routes landbouwverkeer o.b.v. Kadastermethode in Wagenberg en Terheijden (te raadplegen via Regio West Brabant Resultaat tellingen (arcgis.com))

### Tellingen landbouwverkeer



Locaties tellingen landbouwverkeer

Met de Kadastermethode is niet exact te zeggen hoeveel landbouwvoertuigen er op bepaalde wegen rijden. Daarom zijn er ook tellingen uitgevoerd om inzichtelijk te maken om hoeveel landbouwverkeer het gaat. Met behulp van reguliere camera's zijn op vier punten (zie de vier bolletjes Figuur 14) op de route door Wageningen en Terheijden het aantal landbouwvoertuigen en de rijrichting van het landbouwverkeer gemeten.

Intensiteiten landbouwverkeer door Wageningen en Terheijden zijn weergegeven in Figuur 15. Hierbij is voor de ochtendspits, avondspits en per etmaal weergegeven wat het minimaal en maximaal aantal waargenomen voertuigen tijdens deze periodes was. 'Tot' geeft het totaal aan gedurende deze periodes die zijn geteld gedurende een week (telling van 14 september t/m 20 september 2019)

Kijkend naar het aantal landbouwvoertuigen dat bij elk van de camera's in noordelijke of zuidelijke richting is geregistreerd, dan zijn voornamelijk bij camera 18 minder landbouwvoertuigen geregistreerd ten opzichte van de andere drie camerapositioneringen. De meeste landbouwvoertuigen zijn geregistreerd door camera 22 (noordkant Wageningen). In een week tijd zijn hier 179 landbouwvoertuigen gemeten in noord-zuidelijke richting.



Tijdens de metingen is niet bepaald welk aandeel van de voertuigen de gehele route door de kern rijdt en wat bestemmingsverkeer is. Doordat er op diverse punten geteld is op de route door Wagenberg en Terheijden, is er wel te zien dat er bij Moerdijkseweg-Withuisstraat landbouwverkeer afslaat of hier vandaan komt (met name van/ naar het zuiden). Het gaat hier om circa een derde van het landbouwverkeer. Daarnaast is er relatief veel landbouwverkeer dat afslaat tussen de Moerdijkseweg en Laakdijk, gezien het lagere aantal landbouwvoertuigen (meer dan 50% lager) op het zuidelijke deel van de route door de kernen. Dit is ook terug te zien in de routes van het landbouwverkeer.

op de doorgaande route betreft.

Nr.	Van	Naar	OS min	OS max	OS tot	AS min	AS max	AS tot	Etm min	Etm max	Etm tot
17	Noord	Zuid	0	2	6	0	2	4	2	14	63
17	Noord	Oost	0	2	2	0	1	3	0	10	31
17	Oost	Noord	0	2	6	0	2	6	0	8	29
17	Oost	Zuid	0	1	1	0	0	0	0	3	10
17	Zuid	Oost	0	2	2	0	2	3	0	9	16
17	Zuid	Noord	0	3	11	0	5	15	2	18	76
18	Noord	West	0	0	0	0	1	1	0	2	4
18	Noord	Zuid	0	2	4	0	2	3	1	15	40
18	Zuid	Noord	0	3	5	0	3	8	1	18	46
18	Zuid	West	0	1	1	0	2	3	0	3	5
18	West	Zuid	0	1	1	0	0	0	0	3	3
18	West	Noord	0	0	0	0	0	0	0	2	2
21	Noord	West	0	0	0	0	2	6	0	2	8
21	Noord	Zuid	0	2	5	0	2	6	3	30	79
21	Zuid	Noord	0	3	7	0	6	12	5	26	79
21	Zuid	West	0	2	2	0	5	12	0	11	41
21	West	Zuid	0	1	3	0	6	13	1	14	37
21	West	Noord	0	0	0	0	1	2	0	2	6
22	Noord	West	0	4	10	0	10	13	1	26	65
22	Noord	Zuid	0	3	9	0	6	17	3	25	95
22	Zuid	Noord	0	3	10	0	6	15	3	29	84
22	Zuid	West	0	1	3	0	1	1	0	1	4
22	West	Zuid	0	1	3	0	1	1	0	2	6
22	West	Noord	0	6	11	0	12	16	0	33	74

Resultaten tellingen landbouwverkeer in Terheijden en Wagenberg

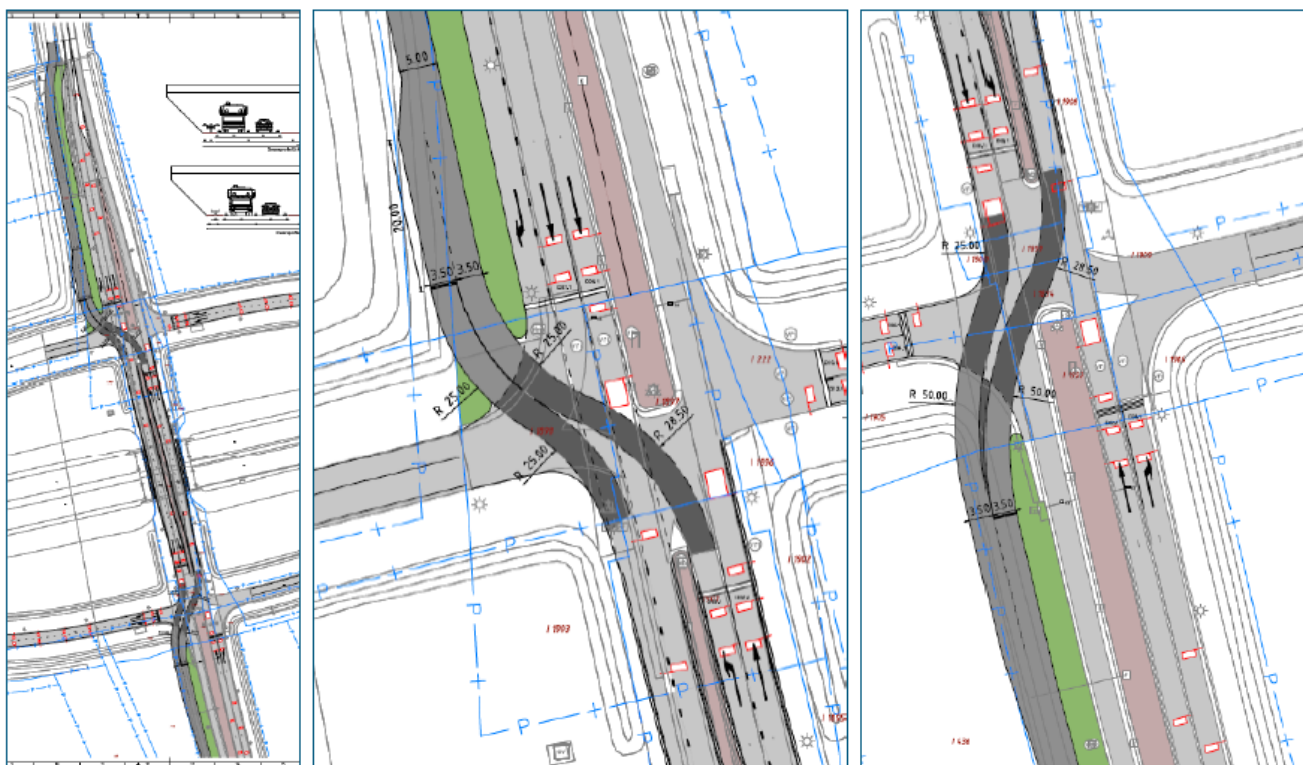
# Notitie door RHDHV ‘Beschouwing landbouwverkeer op aansluiting A59 / N285’ (juni 2020)

Op verzoek van de gemeente Drimmelen heeft de provincie de verkeerstechnische mogelijkheid om landbouwverkeer ter hoogte van de A59 op de N285 toe te staan, laten onderzoeken. Dit in verband met het aanstaande groot onderhoud aan de N285.

Doordat de wens is om een extra opstelstrook te maken bij het viaduct, blijft hier onvoldoende ruimte over om ook nog een parallelstructuur in te passen bij het viaduct. Als we het landbouwverkeer uit Wagenberg willen halen, en een parallelstructuur onmogelijk is vanwege de te krappe ruimte bij het viaduct, dan is de enige mogelijkheid landbouwverkeer op de N285 ter hoogte van het viaduct.

Er zijn zowel voor de noordelijke aansluiting als voor de zuidelijke aansluiting diverse geregelde en ongeregelde opties bekeken. Daarbij heeft een geregelde oplossing (dus met VRI) met een aansluiting als 5<sup>de</sup> poot de voorkeur. Dit is uitgewerkt in een schetsontwerp:

Figuur 16 Schetsontwerp aansluiting A59/N285



Figuur 3 Schetsontwerp aansluiting parallelweg als 5<sup>de</sup> poot op de aansluiting A59

Conclusie van dit onderzoek is dat de inpassing van landbouwverkeer op de N285 ter hoogte van het viaduct van de A59 mogelijk is, maar dat hierbij wel enkele kanttekeningen gelden.

# Waarom is de huidige route een probleem?

Op basis van de [beleidskaders](#), is de route door Wagenberg en Terheijden om de volgende redenen een probleem.

## SPV

Ieder thema binnen het SPV bevat risico's voor verkeersveiligheid. In Wagenberg en Terheijden zijn er op basis van de risico's benoemt in het SPV de volgende mogelijke risico's. Het SPV voor gemeente Drimmelen wordt op dit moment uitgevoerd waarbij risico's en concrete acties worden opgesteld.

- Veilige infrastructuur: er is sprake van een gedeelde infrastructuur tussen landbouwverkeer en fietsers
- Heterogeniteit van voertuigen in het verkeer zorgt voor andere risico's: door het delen van de infrastructuur tussen fietsers en landbouwverkeer is er sprake van een groot verschil in massa en omvang. Dit leidt zonder maatregelen tot een hoger risico voor lichtere en langzamere verkeersdeelnemers.
- Kwetsbare verkeersdeelnemers: kwetsbare verkeersdeelnemers lopen een verhoogd ongevalsrisico in het verkeer. In Terheijden en Wagenberg is sprake van menging/ interactie tussen kwetsbare verkeersdeelnemers en (land)bouwverkeer in de kern op het fietsnetwerk, schoolroutes en de *Goeiestoepkesroutes*.
- Onervaren verkeersdeelnemers: de route van landbouwverkeer in de kern van Terheijden en Wagenberg overlapt en met schoolroutes met name van middelbare scholieren. Deze lopen een verhoogd ongevalsrisico.

## Wetswijziging landbouwverkeer

Bij het invoeren van de registratie- en kentekenplicht voor landbouwverkeer is een motie aangenomen waarin is opgenomen dat wegbeheerders streven een "ja, tenzij" beleid na: in principe worden de wegen vrijgegeven behalve als er redenen zijn vanuit het oogpunt van - in ieder geval - verkeersveiligheid om dat niet te doen. Er dient te worden onderzocht welke maatregelen genomen kunnen worden om de kansen die deze wetswijziging biedt, optimaal in te zetten voor een vergroting van de verkeersveiligheid.

## Provinciaal beleid

De provincie Noord-Brabant heeft de beleidsregel 'langzaam gemotoriseerd verkeer op wegen Noord-Brabant' opgesteld. Het uitgangspunt is dat provincie geen langzaam gemotoriseerd verkeer op stroomwegen en gebiedsontsluitingswegen type I toestaat. Daarnaast is uitgangspunt dat gebiedsontsluitingswegen type II en erftoegangswegen gesloten worden verklaard voor langzaam rijdend verkeer, tenzij er geen alternatieve routes beschikbaar zijn of nieuwe routes kunnen worden aangelegd. De provincie heeft hiervoor een afwegingkader opgesteld. Dit is van toepassing wanneer een provinciale weg wordt gesloten. Er is geen beleid voor het openstellen van provinciale wegen, omdat in principe de provinciale weg is gesloten voor landbouwverkeer.

De N285, die is gesloten voor landbouwverkeer, sluit aan bij het beleid van de provincie.

## Gemeentelijk beleid

In het Beleidsplan Verkeer en Vervoer van gemeente Drimmelen uit 2018 is opgenomen dat ernaar wordt gestreefd om het fietsnetwerk zoveel mogelijk te ontvlechten van het landbouwnetwerk. Tevens is er in de gemeente extra aandacht voor verkeersveilige schoolomgevingen. Ook is een belangrijk item de zogenaamde *Goeiestoepkesroutes*, waarmee toegankelijkheid van openbare voorzieningen wordt gewaardborgd. In de kern van Terheijden en Wagenberg sluit de situatie niet aan bij het beleid, omdat het fietsnetwerk en voor een deel ook de schoolroutes en *Goeiestoepkesroutes* overlappen met de route van het landbouwverkeer.

*Menging fietsverkeer en gemotoriseerd verkeer in kern*



### Conclusie route door Wagenberg en Terheijden

De route door Wagenberg en Terheijden kan **niet** gezien worden als verkeersveilige route voor het landbouwverkeer aangezien deze route grotendeels door de bebouwde kom loopt (sluit niet aan bij motie voor nieuwe wetgeving landbouwverkeer), geen gescheiden afwikkeling met fietsverkeer kent en overlapt met het primaire fietsnetwerk, schoolroutes en *Goeiestoepkesroutes* (potentiële verkeersveiligheidsrisico's), door versmallingen en geparkeerde voertuigen niet aan de gewenste breedte kan voldoen en te veel overlast veroorzaakt bij omwonenden (oudere panden direct aan de weg).

De route sluit hiermee niet aan bij het SPV, de wetswijziging voor landbouwverkeer die is ingevoerd en bij het gemeentelijk beleid. De N285 is gesloten voor landbouwverkeer en sluit daarmee wel aan bij het beleid van de provincie.

Vanwege de problematiek in de kernen van Wagenberg en Terheijden worden mogelijke alternatieven onderzocht.

# Alternatieve oplossingsrichtingen

Uit de voorgaande studies en op basis van beschikbare gegevens zijn er mogelijke alternatieve oplossingsrichtingen/ routes voor landbouwverkeer, zodat het landbouwverkeer niet meer door de kern van Terheijden en Wagenberg hoeft te rijden als het daar niet hoeft te zijn voor werkzaamheden/ specifieke bestemmingen. Alternatieve routes zijn beperkt door fysieke barrières rondom Terheijden en Wagenberg, zoals de A16, A59, N285 en water (Mark en Markkanaal), zie onderstaande figuur. Tevens zijn bepaalde routes niet toegankelijk voor landbouwverkeer omdat het in bescherm gebied ligt (o.a. Ruitervaart).

## Barrières rondom Wagenberg en Terheijden voor landbouwverkeer



## Legenda:

--- Barrière door snelwegen en provinciale wegen

--- Barrière door water

Mogelijke doorgangen landbouwverkeer, zoals kruispunten, bruggen, onderdoorgangen (veelal met beperkingen)

## Alternatieve routes buiten de bebouwde kom zijn beperkt. Mogelijke routes zijn:

A. Route via Stuivenzandsestraat: via Brandestraat, Stuivezandsestraat, Houteindestraat, Schransmansdreef, Witteweg, Munnikenhof. Deels via grondgebied gemeente Oosterhout.

B. Route via Bredeweg: deels via grondgebied gemeente Breda.

## Mogelijke alternatieve routes met (gedeeltelijk) nieuwe verbindingen:

C. Parallele route langs N285. Hier ligt deels al een parallelweg. Hier dient langs een deel van de provinciale weg nieuwe infrastructuur aangelegd te worden (zie paarse stippellijn).

D. Als variant op C: parallelle route langs N285 tussen Brandestraat en Zeggelaan. Vanaf Zeggelaan route door Terheijden. De Zeggelaan wordt heringericht.

E. Eerste weg verlengen tot aan de Wagenbergsestraat. Koude oversteek bij Vogelstraat gaat er op termijn uit, landbouwverkeer dient dan over te steken bij Hoevenseweg (al rekening mee gehouden in kaart).

**Aanpassen toelatingsbeleid (sluit niet aan bij beleid van provincie):**

F. Route via N285 (gelijk aan tracé C, zie paarse lijn in onderstaande figuur)

**Overige maatregelen (niet op kaart):**

G. Gedragsmaatregelen, communicatie en bewustwording: het gaat om onder andere gedragsmaatregelen, communicatie en bewustwording ([zie ook eerder onderzoek](#)). Dit zijn maatregelen die al op korte termijn kunnen worden uitgevoerd. Deze maatregelen dragen bij aan het verbeteren aan onder andere verkeersveiligheid, onderling begrip, etc. Deze maatregelen leiden niet tot een alternatieve route voor het doorgaande landbouwverkeer en zijn geen structurele oplossing. Deze maatregelen dienen naast mogelijke, structurele oplossingen uitgevoerd te worden.

*Mogelijke alternatieve routes*



Legenda:

---- **Huidige route landbouwverkeer**

# Toets afweegkader

Provincie Noord-Brabant heeft criteria opgesteld voor het onderzoeken of alternatieve routes beschikbaar zijn (of geschikt gemaakt kunnen worden) of dat mogelijkheden voorhanden zijn om een nieuwe route aan te leggen voor landbouwverkeer. Dit afwegingskader is opgesteld voor situaties wanneer een provinciale weg wordt gesloten voor landbouwverkeer, niet voor het openen van provinciale wegen.

In onderstaande tabel hebben we een exercitie uitgevoerd, waarbij we nagaan aan welke criteria de alternatieve routes voldoen, indien wordt gezocht naar alternatieve routes/ nieuwe mogelijke routes. De voor- en nadelen van de verschillende oplossingsrichtingen zijn in een volgende paragraaf naast elkaar gezet.

*Tabel: resultaten van de alternatieven weergegeven op basis van criteria uit het afwegingskader van de provincie (dat gebruikt wordt bij sluiten van provinciale wegen).*

	Huidige route door Terheijden en Wagenberg	A. Route via oostzijde N285	B. Route via westzijde N285	C: Parallele route langs N285	D. Parallel N285 + Zeggelaan	E. Eerste weg (parallelweg) verlengen tot Wagenbergsestraat	F. Route via N285
Afstand	5,4 km	9,2 km	Afhankelijk van route	4,3 km	5,2 km	N.v.t.	4,3 km
Omrijfactor (t.o.v. N285)	1,3	2,1	>1,4	0	1,2	N.v.t.	N.v.t.
Herkomst/ bestemmingen?	nee (niet direct aan hoofdroute zelf)	ja	ja	nee	nee	nee	nee
Buiten de bebouwde kom?	nee (niet direct aan hoofdroute zelf)	ja	ja	ja	ja	ja	ja
Rijbaanbreedte	<6,0 meter (bibeko)	op delen smal (o.ay. Stuvezandsestraat)	Afhankelijk van route, smal in Prinsenbeek				>5,5 meter (bubko)
Doorrijhoogte	voldoet	Hoogtebeperkingen bij Schimmer en Munnikenhof	voldoet	voldoet	voldoet		voldoet
Gescheiden afwikkeling fietsers	deels (niet in kern)	deels	deels	Mogelijk menging met fietsers (afhankelijk van inrichting parallelweg)	Mogelijk menging met fietsers (afhankelijk van inrichting parallelweg)	ja	ja
Overige opmerkingen		Menging fietsers bij rotonde Brandestraat-Watertorenstraat	Verplaatsing probleem naar andere kernen	Nieuwe infrastructuur nodig, knelpunt viaduct A59	Nieuwe infrastructuur nodig, knelpunt viaduct A59		Sluit niet aan bij beleid provincie.

# Consequenties wijzigen toelatingsbeleid landbouwverkeer op routes (Kadastermethode)

Met de Kadastermethode zijn een aantal scenario's in beeld gebracht:

- Variant 0: Huidige situatie
- Variant 1: Route door kern van Terheijden en Wagenberg is gesloten voor landbouwverkeer evenals de provinciale weg
- Variant 2: provinciale weg (N285) is opengesteld voor landbouwverkeer.
- Variant 3: provinciale weg (N285) is opengesteld voor landbouwverkeer en de route door de kern van Terheijden en Wagenberg is gesloten voor landbouwverkeer.

In onderstaande figuren zijn de resultaten te zien van de analyse met Kadastermethode waarbij verschuiving van routes is te zien.

Het openstellen van de N285 lost het probleem in Wagenberg en Terheijden niet volledig op; er zijn nog steeds routes van landbouwverkeer die door de kernen lopen. Wel zal landbouwverkeer gebruik maken van de provinciale weg, met name op de provinciale weg tussen Wagenbergse Baan en A16. Er lopen er minder routes door de kern van Terheijden en Wagenberg. Het openstellen van de N285 zal ertoe leiden dat doorgaand landbouwverkeer van o.a. loonbedrijven niet meer door de kern van Terheijden en Wagenberg rijdt, omdat de route korter is en beter berijdbaar is. Deze routes zijn niet (volledig) met de Kadastermethode inzichtelijk te maken. Daarom zijn locaties van loonbedrijven in beeld gebracht (zie gele stippen op de kaart). Dit laat zien dat er nabij de provinciale weg een aantal loonbedrijven zijn gevestigd, die naar verwachting gebruik gaan maken van de provinciale weg. Er zijn ook nog een aantal loonbedrijven aan de westkant van Terheijden en Wagenberg, die mogelijk nog door de kern blijven rijden als deze een bestemming ten oosten van Wagenberg/ Terheijden hebben.

Wanneer de provinciale weg wordt opengesteld en de kernen van Terheijden en Wagenberg worden gesloten voor landbouwverkeer (variant 2), dan worden de routes rondom Terheijden en Wagenberg meer gebruikt door landbouwverkeer, waaronder de N285.

Uit de analyse volgt dat het sluiten van de route door de kern van Terheijden en Wagenberg en/ of het openstellen van de provinciale weg, leidt tot wijzigingen in de lengte van de routes voor landbouwverkeer, zie onderstaande tabel. Het sluiten van de route door de kern leidt tot langere routes voor landbouwverkeer. Dat geldt ook wanneer de provinciale weg wordt opengesteld. Dit komt mogelijk doordat er door het openstellen van de provinciale weg, meer routes voor landbouwverkeer door de gemeente Drimmelen komen te lopen. Wanneer de kern wordt gesloten en de provinciale weg geopend is juist het omgekeerde effect te zien, dit leidt tot kortere routes, maar ook minder routes voor landbouwverkeer die door de gemeente lopen.

Tabel: Gemiddelde lengte routes landbouwverkeer die door gemeente Drimmelen lopen

Variant	Gemiddelde lengte route (km)
0: huidige situatie	6.8
1: Kernen gesloten voor landbouwverkeer	7.9
2: N285 open voor landbouwverkeer	7.5
3: N285 open voor landbouwverkeer, route door kernen Wagenberg en Terheijden gesloten	6.0

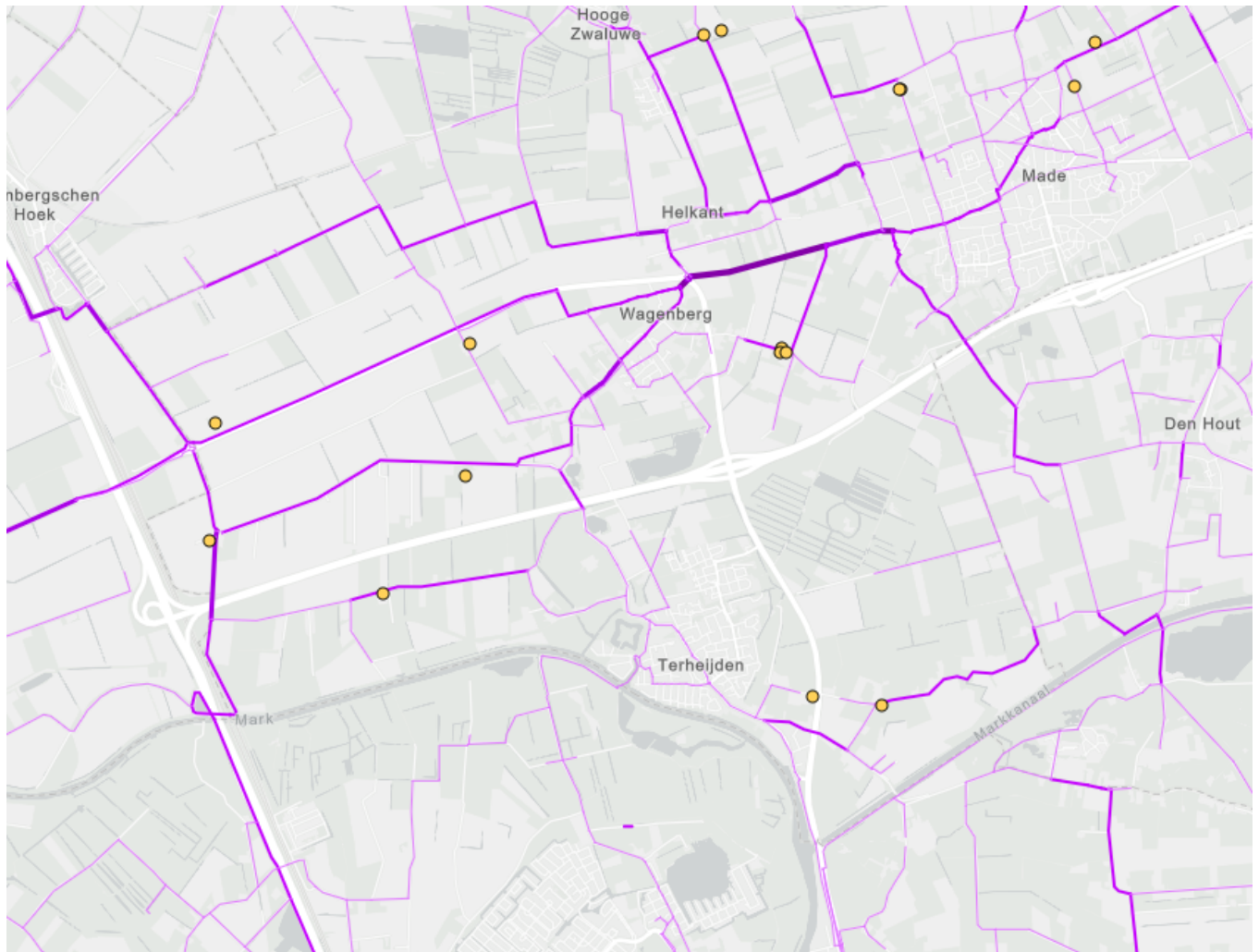
Kortom: het openstellen van de provinciale weg N285 leidt er niet toe dat er geen landbouwverkeer meer door de kern van Wagenberg en Terheijden rijdt (tenzij de route door de kern helemaal wordt afgesloten). Voor bepaalde routes blijft de route door de kern de meest directe route (Kadastermethode is op basis van kortste route bepaald, mogelijk dat in de praktijk routes die langer zijn, maar wel beter rijden, vaker gebruikt worden).

[Zie ook de digitale kaart.](#)

## Variant 0: de huidige situatie

*Routes landbouwverkeer huidige situatie (variant 0)*

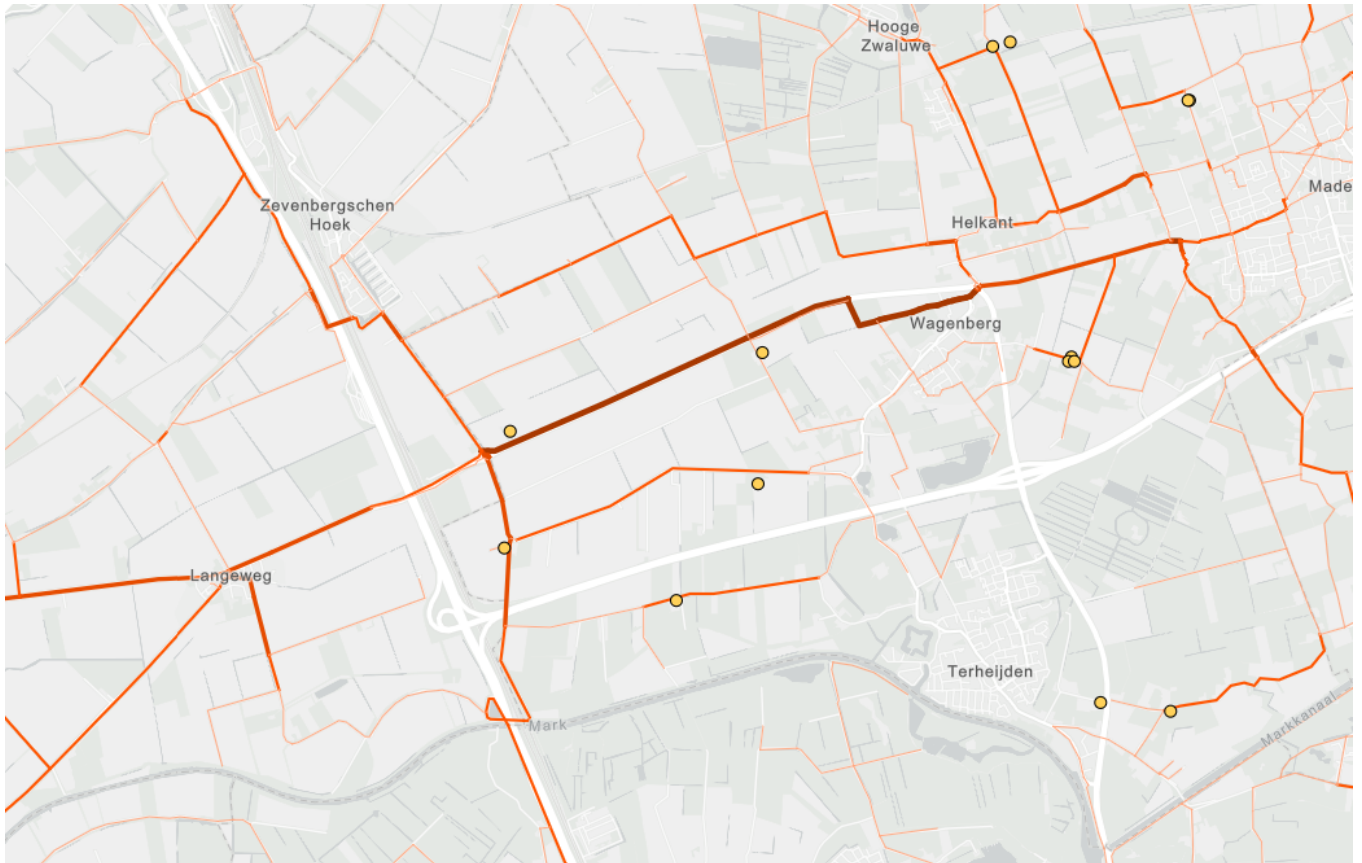




In de huidige situatie zien we dat landbouwverkeer door de kernen van Wageningen en Terheijden rijdt. Wat tevens opvalt is dat de kern van Wageningen zwaarder belast lijkt dan de route door Terheijden. Wat ook opvalt is dat er meerdere routes door de kernen lijken te gaan. Dit kan te maken hebben met percelen, maar kan ook een effect zijn van de gebruikte berekenmethode. Tot slot valt op dat de oost-west verbinding zmeer routes kent dan de noord-zuid route en dat de meest gebruikte noord-zuidroute voert via de Bredeweg.

## Variant 1: de kernen sluiten, de N285 gesloten

*Routes landbouwverkeer bij sluiten route door kern Terheijden en Wageningen (variant 1)*

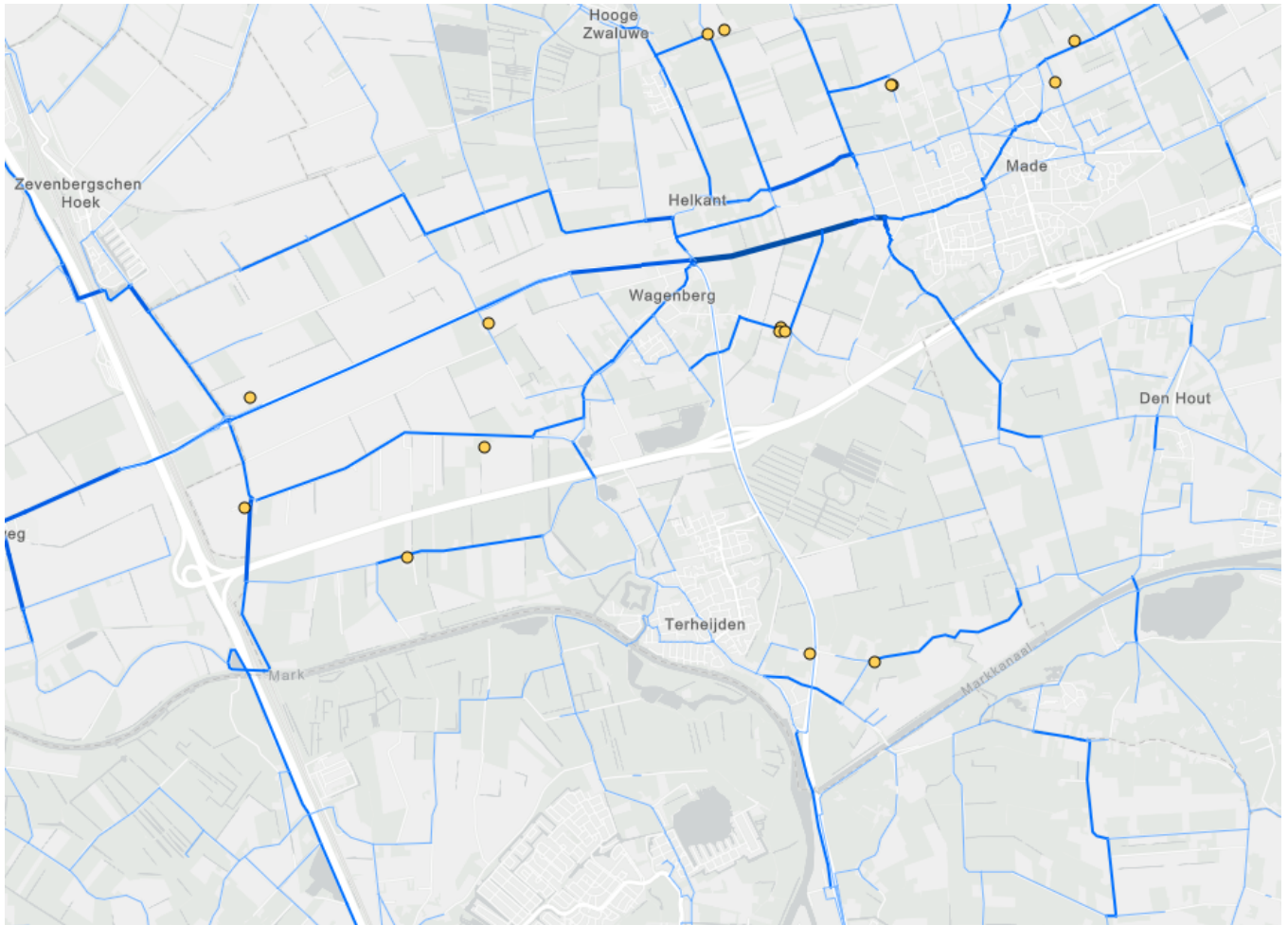


In de eerste variant is berekend wat er gebeurt als de kernen worden afgesloten voor het landbouwverkeer. Uit de Kadastermethode blijkt dat op zich alle percelen via een omweg nog bereikbaar blijven. Dit is te zien in de gemiddelde lengte van de routes van landbouwverkeer door de gemeente Drimmelen, die neemt toe. Percelen aan de westkant van Wagenberg worden nu bediend door langer op de parallelweg te rijden en terug te rijden via de Moerdijkweg. In de noord - zuidrichting worden de routes over de Bredeweg en de Houteindestraat/ Stuvezandsestraat zwaarder belast. Het viaduct onder de snelweg door kent hier echter een hoogtebeperking waardoor het niet voor al het landbouwverkeer geschikt is.



## Variant 2: N285 open voor landbouwverkeer

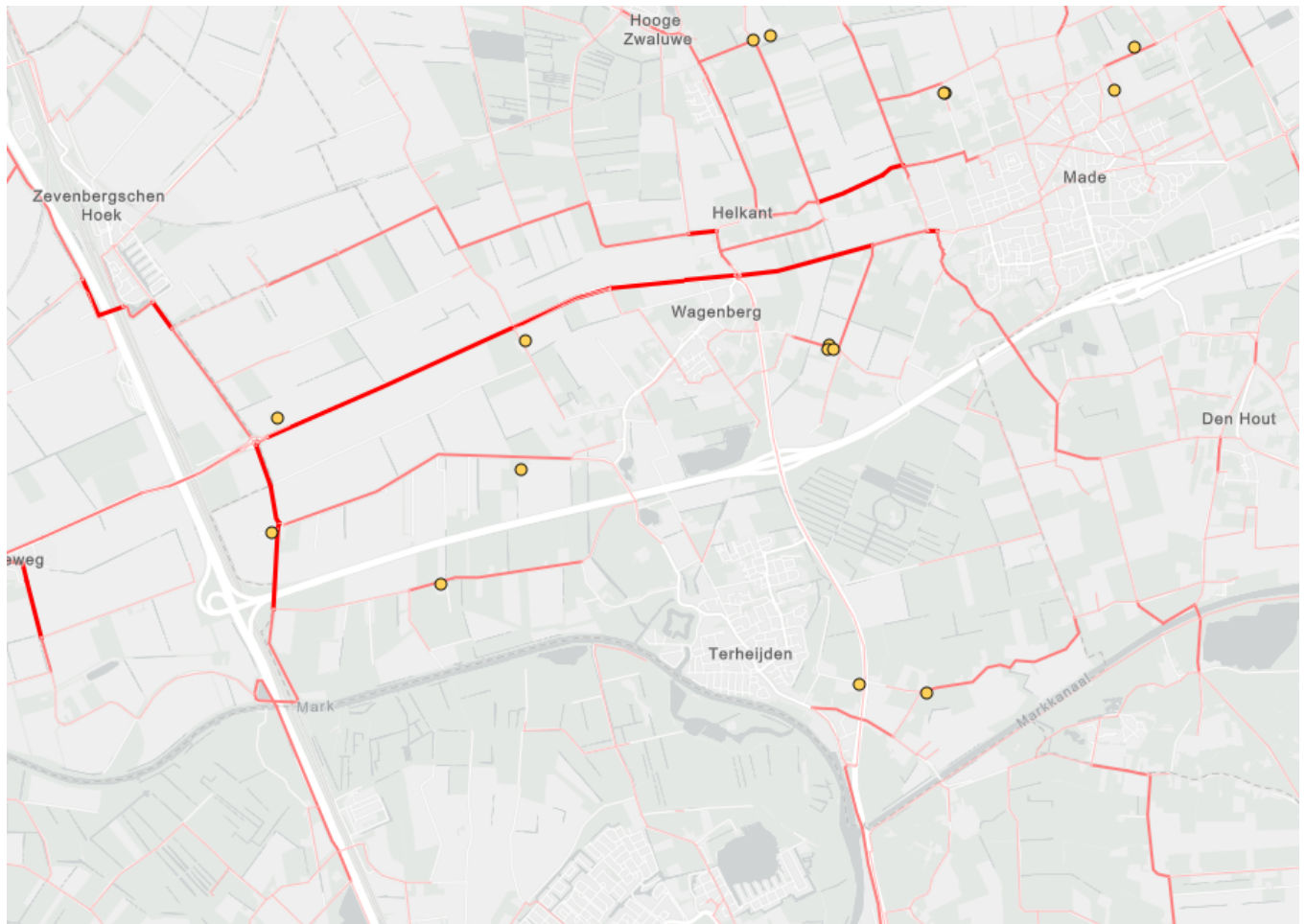
*Routes landbouwverkeer bij openstellen bij openstellen N285 (variant 1)*



In de tweede variant is doorgerekend wat het effect is van het openstellen van de N285 voor landbouwverkeer. Wat opvalt is dat maar een beperkt deel van het landbouwverkeer daadwerkelijk over de N285 gaat rijden en dat een substantieel deel nog steeds door de kernen van Terheijden en Wagenberg blijft rijden. Blijkbaar liggen er percelen aan de westzijde van beide kernen die ontsloten worden door een route door een of beide kernen. Vooral de route door Wagenberg blijft nog druk belast. Conclusie is dat alleen het openstellen van de provinciale weg de problemen voor beide kernen nog niet oplost.

## Variant 3: de kernen gesloten, de N285 open

*Routes landbouwverkeer bij sluiten route door kern Terheijden en Wagenberg en openstellen N285 (variant 2)*



In de derde en laatste variant is een combinatie gemaakt tussen variant 1 en 2. De kernen zijn gesloten, de N285 is geopend voor landbouwverkeer. Ook met het sluiten van de kernen worden de routes over de N285 in Noord - Zuid richting niet substantieel groter. Door het sluiten van de route door Wagenberg zien we verkeer dat bestemming heeft aan de westzijde van Wagenberg omrijden via de Moerdijkseweg en doorgaand verkeer richting de Bredeweg langer de parallelweg aan de noordzijde van Wagenberg volgen.

## Noot

Bij de berekeningen is het noodzakelijk om de [beperkingen van de methode](#) in acht te nemen. Naar verwachting zal met name loonwerkverkeer wel gebruik maken van de N285 omdat dit verkeer zich vaak over langere afstanden verplaatst.

---

# Voor- en nadelen alternatieve oplossingsrichtingen

Van de verschillende alternatieven zijn consequenties voor verkeersveiligheid, doorstroming, kosten, oplossend vermogen, onzekerheden en beleid naast elkaar gezet, zie onderstaande tabel.

Criterion	Huidige route door Terheijden en Wagenberg	A. Route via Stuivezandsestraat	B. Route via Bredeweg	C: Parallele route langs N285	D. Parallel N285 + Zeggelaan	E. Eerste weg (parallelweg) verlengen tot Wagenbergsestraat	F. Route via N285	G. G et
Verkeersveiligheid	Menging met kwetsbare deelnemers op smalle routes in centrum en school-thuisroutes. Verschil in omvang en massa.	Route op delen smal waar menging is met fietsers. Verschil in omvang en massa.	Menging van kwetsbare deelnemers in Prinsenbeek, Breda. Verschil in omvang en massa.	Afhankelijk van inrichting, mogelijk menging met kwetsbare deelnemers op parallelweg. Verschil in omvang en massa.	Afhankelijk van inrichting, mogelijk menging met kwetsbare deelnemers op parallelweg. Verschil in omvang en massa.	Menging kwetsbare deelnemers op parallelweg. Verschil in omvang en massa.	Verschil in snelheid (geen homogene situatie) en risico op inhaalbewegingen.	
		Verbetering verkeersveiligheid in kern Terheijden en Wagenberg (minder conflicten landbouwverkeer)	Verbetering verkeersveiligheid in kern Terheijden en Wagenberg (minder conflicten landbouwverkeer)	Verbetering verkeersveiligheid in kern Terheijden en Wagenberg (minder conflicten landbouwverkeer)	Verbetering verkeersveiligheid in kern Terheijden en Wagenberg (minder conflicten landbouwverkeer)	Veiligere oversteek bij rotonde Wagenbergsestraat	Verbetering verkeersveiligheid in kern Terheijden en Wagenberg (minder conflicten landbouwverkeer)	
Doorstroming	Impact van landbouwverkeer op doorstroming is beperkt, snelheid is laag in kern	Impact op doorstroming beperkt (snelheidslimiet voornamelijk 60 km/u)	Impact op doorstroming beperkt (snelheidslimiet voornamelijk 60 km/u)	Impact op doorstroming beperkt (snelheidslimiet voornamelijk 60 km/u)	Impact op doorstroming beperkt (snelheidslimiet voornamelijk 50-60 km/u)	Impact op doorstroming beperkt (snelheidslimiet voornamelijk 60 km/u)	Impact op doorstroming (snelheidslimiet 80 km/u)	
Kosten	Aanpakken knelpunten (smalle routes/scheiden verkeer) vergt hoge investeringen.			Investerings- en onderhoudskosten voor parallelweg.	Investerings- en onderhoudskosten voor parallelweg.	Investerings- en onderhoudskosten voor parallelweg.	Beperkt. Afhankelijk van aanvullende maatregelen die worden genomen.	
Oplossend vermogen	N.v.t.	Lange route ten opzichte van huidige route door kern. Is oplossing voor een deel van het landbouwverkeer (blijven routes door kern lopen).	Lange route ten opzichte van huidige route door kern. Is oplossing voor een deel van het landbouwverkeer (blijven routes door kern lopen). Verplaatsing van het probleem naar andere kernen.	Is oplossing voor een deel van het landbouwverkeer (blijven routes door kern lopen).	Is oplossing voor een deel van het landbouwverkeer (blijven routes door kern lopen).	Geen oplossing voor probleem in Terheijden en Wagenberg. Alternatief voor oversteek N285.	Is oplossing voor een deel van het landbouwverkeer (blijven routes door kern lopen).	
Onzekerheden	Aanvullende maatregelen voor bestaande knelpunten.	Aanvullende maatregelen voor bestaande knelpunten.	Aanvullende maatregelen voor bestaande knelpunten.	Aandachtspunt is aansluiting bij A59.	Aandachtspunt is aansluiting bij A59.			
Beleid	Sluit niet aan bij beleid gemeente, SPV en motie m.b.t. toelatingsbeleid landbouwverkeer						Sluit niet aan bij provinciaal beleid	

# Conclusies en advies

---

## Knelpunt route landbouwverkeer door Terheijden en Wagenberg

De route door Wagenberg en Terheijden kan niet gezien worden als verkeersveilige route voor het landbouwverkeer aangezien deze route grotendeels door de bebouwde kom loopt (sluit niet aan bij motie voor nieuwe wetgeving landbouwverkeer), geen gescheiden afwikkeling met fietsverkeer kent en overlapt met het primaire fietsnetwerk, schoolroutes en *Goeiestoepkesroutes* (potentiële verkeersveiligheidsrisico's), door versmallingen en geparkeerde voertuigen niet aan de gewenste breedte kan voldoen en te veel overlast veroorzaakt bij omwonenden (oudere panden direct aan de weg).

De route sluit hiermee niet aan bij het SPV, de wetswijziging voor landbouwverkeer die is ingevoerd<sup>1</sup> en bij het gemeentelijk beleid. De N285 is gesloten voor landbouwverkeer en sluit daarmee aan bij het beleid van de provincie.

De eerste conclusie die we kunnen trekken is dat de gemeente Drimmelen een knelpunt heeft met betrekking tot het landbouwverkeer, maar dat de oplossing via de provinciale weg niet per definitie een verbetering van de verkeersveiligheid oplevert. Het provinciale beleid is immers ook gestoeld op verkeersveiligheidsprincipes (o.a. snelheidsverschillen en inhaalbewegingen door landbouwverkeer kunnen leiden tot verkeersonveilige situaties op provinciale wegen). Een zorgvuldige afweging moet gemaakt worden om de situatie voor beide partijen naar tevredenheid op te lossen.

Met de Kadastermethode is onderzocht wat het effect is van het openstellen van de provinciale weg op routes van agrarisch landbouwverkeer. Het openstellen van de provinciale weg N285 leidt er niet toe dat het landbouwverkeer verdwijnt uit de kern van Wagenberg en Terheijden rijdt (tenzij de route door de kern helemaal wordt afgesloten). Wel leidt het tot een vermindering van het aantal routes door de kernen hoewel het oplossend vermogen laag lijkt. Voor bepaalde routes blijft de route door de kern de meest directe route (Kadastermethode is op basis van kortste route bepaald, mogelijk dat in de praktijk routes die langer zijn, maar wel beter rijden, vaker gebruikt worden).

Belangrijk om hierbij te vermelden is dat de Kadastermethode geen inzicht geeft in het loonwerkverkeer. Dit verkeer verplaatst zich over langere afstanden waarbij de N285 waarschijnlijk veelvuldig gebruikt gaat worden. Ook houdt de methode geen rekening met de bestaande beperkingen op de route zoals de beperkte doorrijhoogte van het viaduct onder de A59 op de Houteindsestraat.

De variant waarbij alleen de kernen werden gesloten leidde niet tot onbereikbare percelen waarmee de variant in principe uitvoerbaar is. Het landbouwverkeer gaat dan gebruik maken van de onderzochte alternatieven.

## Mogelijke alternatieve routes/ oplossingsrichtingen

Voor deze alternatieven zijn consequenties beschreven voor verkeersveiligheid, doorstroming, kosten, oplossend vermogen, onzekerheden en beleid zijn consequenties per mogelijke oplossingsrichting benoemd. Deze zijn samengevat in [deze tabel](#).

Onderzocht is wat mogelijke alternatieve routes of oplossingsrichtingen zijn voor de route door Terheijden en Wagenberg en wat consequenties daarvan zijn. Het betreft:

A. Route via Stuvezandsestraat: via Brandestraat, Stuvezandsestraat, Houteindestraat, Schransmansdreef, Witteweg, Munnikenhof

B. Route via Bredeweg

C. Parallele route langs N285. Hier ligt deels al een parallelweg. Hier dient langs een deel van de provinciale weg nieuwe infrastructuur aangelegd te worden (zie paarse stippellijn).

D. Als variant op C: parallelle route langs N285 tussen Brandestraat en Zeggelaan. Vanaf Zeggelaan route door Terheijden. De Zeggelaan wordt heringericht.



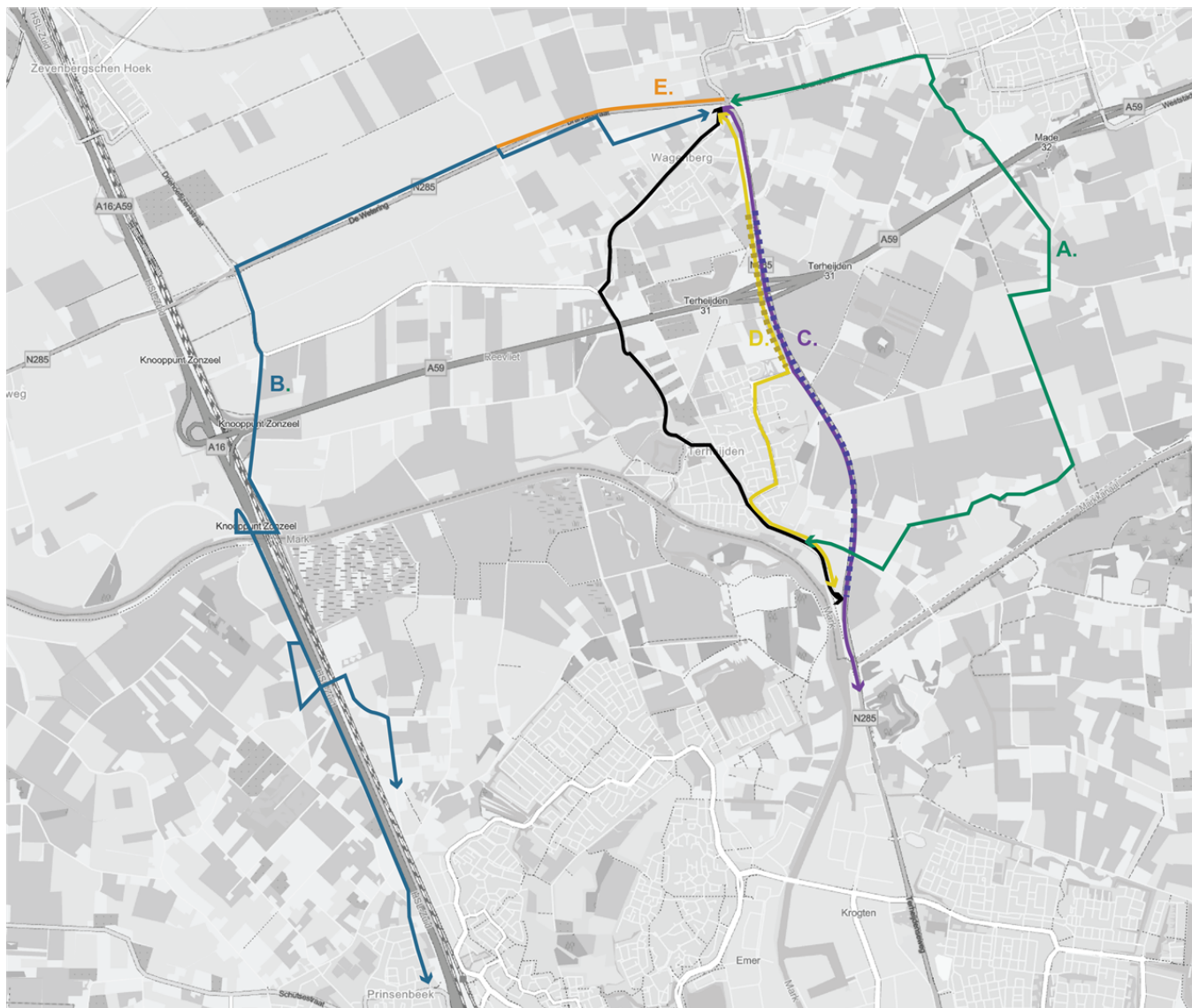
E. Eerste weg verlengen tot aan de Wagenbergsestraat. Koude oversteek bij Vogelstraat gaat er op termijn uit, landbouwverkeer dient dan over te steken bij Hoevenseweg (al rekening mee gehouden in kaart).

F. Route via N285 (gelijk aan tracé C, zie paarse lijn in onderstaande figuur).

G. Gedragsmaatregelen, communicatie en bewustwording.

In onderstaande figuur zijn het huidige tracé en mogelijke alternatieve routes/ nieuwe routes weergegeven voor landbouwverkeer.

*Mogelijke alternatieve routes. Klik op de X rechts bovenin de afbeelding voor een vergrootte weergave van de afbeelding.*



De problematiek bij Terheijden en Wagenberg laten zich uitspitsen in de noord - zuidrichting en de oost-westrichting.

- Alternatieve routes buiten de bebouwde kom (niet via de provinciale weg) - via de westzijde en oostzijde van de huidige route – leiden tot lange omrijafstanden. Dit heeft te maken met fysieke barrières die aanwezig zijn zoals de Mark, snelwegen en provinciale wegen die maar op een paar locaties te kruisen zijn en veelal beperkingen hebben (met name te laag) en daarmee niet volledig toegankelijk voor landbouwverkeer.
- De routes door Wagenberg hebben veelal een oost-west richting. De omrijafstand via de parallelweg N285 is te groot voor het landbouwverkeer om hier gebruik van te maken. Ook zijn er diverse percelen aan de westkant van Wagenberg gelegen die bereikt worden via de kern. Mogelijke oplossing is te zoeken naar een verbinding tussen de Hoevenseweg en de Moerdijkseweg om het verkeer om de kern van Wagenberg heen te leiden. Op deze manier zijn ook alle percelen snel te bereiken.

- Als alternatief voor de onveilige oversteek bij de Vogelstraat over de N285- (in toekomst Hoevenseweg), kan de parallelweg doorgetrokken worden tot de Wagenbergsestraat, zodat er ook een doorgaande oost-west route ontstaat langs de provinciale weg. Landbouwverkeer kan de provinciale weg dan kruisen bij de rotonde, waar de snelheid van het verkeer al laag ligt.
- Mogelijk alternatief voor landbouwverkeer in noord-zuid richting is het doortrekken van de parallelweg langs de N285 of een combinatie daarvan met route door de Zeggelaan, hierbij zijn enkele kanttekeningen (o.a. aandachtspunt bij aansluiting A59). Tevens zijn hier kosten aan verbonden in verband met uitbreiden van infrastructuur.
- Voor het openstellen van de provinciale weg N285 voor landbouwverkeer zijn ook consequenties beschreven. Beleid van de provincie is om geen landbouwverkeer toe te laten op provinciale wegen. Er is een afwegingskader voor het onderzoek naar geschikte alternatieve routes of nieuwe routes bij het sluiten van een provinciale weg, niet voor het openen van een provinciale weg.
- Volgens het beleidskader van de provincie is landbouwverkeer toelaten in ieder geval uit te sluiten op de N285 tussen A59 en Breda in verband met hoge intensiteiten. Op andere delen is deels een parallelweg beschikbaar, mogelijk is om ontbrekende delen van de parallelweg aan te leggen (zie eerder benoemd) eventueel in combinatie met een alternatieve route.
- Aanvullend op een alternatieve route, zijn er aanvullende maatregelen mogelijk die al op korte termijn gedaan kunnen worden om verkeersveiligheid te verbeteren en die leiden tot meer onderling begrip tussen verschillende weggebruikers en bewoners (o.a. gedragsmaatregelen en communicatie). Deze maatregelen leiden niet tot een alternatieve route voor het doorgaande landbouwverkeer en zijn geen structurele oplossing. Deze maatregelen dienen naast mogelijke, structurele oplossingen uitgevoerd te worden.

## Advies

*Ons advies met betrekking tot het landbouwverkeer in Wagenberg en Terheijden is als volgt (uitgesplitst naar maatregelen voor de korte en lange termijn):*

### Korte termijn

- *De kernen Wagenberg en Terheijden per direct sluiten voor **breed** landbouwverkeer aangezien alle percelen via alternatieve routes bereikbaar zijn. Dat kan door de voertuigen geen ontheffing te verlenen voor een route door de kern/ RDW geen mandaat te geven om een ontheffing te verlenen aan brede voertuigen op deze wegen (brede voertuigen dienen een ontheffing aan te vragen om op de openbare weg te rijden).*
- *In overleg te treden met de lokale agrariërs en loonwerkers of zij zich herkennen in deze conclusies.*
- *Inzetten op gedrags- en communicatiemaatregelen om op korte termijn de verkeersveiligheid te verbeteren en creëren van meer onderling begrip tussen verschillende weggebruikers en bewoners. Deze maatregelen leiden niet tot een alternatieve route voor het doorgaande landbouwverkeer en zijn geen structurele oplossing. Deze maatregelen dienen naast mogelijke, structurele oplossingen uitgevoerd te worden.*
- *Gemeente Drimmelen dient met de provincie in gesprek te gaan om de parallelstructuur langs de N285 te completeren en te bezien op welke wijze het landbouwverkeer ter hoogte van de A59 via de N285 kan worden afgewikkeld (zie maatregel bij lange termijn). Tevens bespreken wens van gemeente om een pilot uit te voeren met openstellen van (een deel) van de N285. Belangrijk aandachtspunten bij een pilot zijn het vaststellen van het doel, bepalen wanneer het wel en wanneer het geen succes is en wanneer een pilot wordt omgezet in een definitieve situatie.*

### Lange termijn

- *Inzetten op verbetering van de alternatieve routes zodat deze door agrariërs eenvoudiger zijn te gebruiken. Het betreft het faciliteren van routes in zowel noord-zuidelijke richting (mogelijk is om ontbrekende delen van de parallelweg aan te leggen eventueel in combinatie met een alternatieve route, bijvoorbeeld via de Zeggelaan) en oost-westelijke richting (doortrekken parallelweg N285 tot aan rotonde bij Wagenbergseweg of verbeteren oversteek Hoevenseweg)*

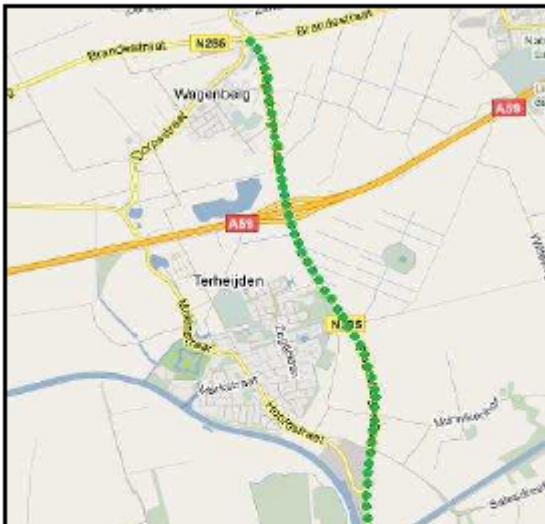
*1 Wegbeheerders streven een "ja, tenzij" beleid na: in principe worden de wegen vrijgegeven behalve als er redenen zijn vanuit het oogpunt van - in ieder geval - verkeersveiligheid om dat niet te doen. Er dient te worden onderzocht welke maatregelen genomen kunnen worden om de kansen die deze wetswijziging biedt, optimaal in te zetten voor een vergroting van de verkeersveiligheid.*

# Bijlagen



# Bijlage 1 Voorstel ZLTO voor openstellen provinciale weg N285

## Hoofdooplossing A: Openstellen Wagenbergse Baan voor landbouwverkeer



### Beschrijving oplossing

Een groot deel van knelpunten 1, 2 en 10 (+ knelpunt 11 en 12 gedeeltelijk) kunnen worden opgelost als de Wagenbergse Baan wordt opengesteld voor landbouwverkeer.

Hierbij zijn verschillende varianten mogelijk, welke verschillen in de kosten en de doorstroming van het regionale verkeer:

- Aanleg parallelweg langs Wagenbergse Baan voor landbouwverkeer inclusief oversteek naar Bredase baan (variant met beste doorstroming);
- Het toestaan van landbouwverkeer op de Wagenbergse Baan, waarbij passeerstroken (zie bijlage 1) worden aangelegd om een goede doorstroming van het regionale verkeer te waarborgen. De passeerstroken dienen lang genoeg te worden gemaakt, zodat het landbouwverkeer er makkelijk op kan rijden en er op die manier goede passeermogelijkheden ontstaan voor het autoverkeer. Dit graag afstemmen in overleg met de ZLTO.
- Het toestaan van landbouwverkeer op de Wagenbergse Baan zonder verdere aanpassingen (goedkoopste variant).

# Bijlage 2: Etmaalintensiteiten gemotoriseerd verkeer N285

Etmaalintensiteit:



Bron: kaartbank provincie

**Intensiteit (motorvoertuigen, weekdag, etmaal) 2017 -**

	Intensiteit (motorvoertuiger weekdag, etmaal)
N285 - Drie Hoefijzers - Wagenberg	6.752
N285 - Ind. terr. Moerdijk - Rijksweg 17	11.815
N285 - Krooswijk - Zevenbergen (cent...	9.507
N285 - Langeweg - Drie Hoefijzers	6.584
N285 - Oostrand Zevenbergen - Lang...	6.697
N285 - Rijksweg 17 - Krooswijk	14.813
N285 - Rijksweg 59 - Zeggelaan	16.344
N285 - Suikerfabriek - Oostrand Zeve...	8.419
N285 - Terheijden (zuid) - Breda	16.832
N285 - Wagenberg - Rijksweg 59	10.503
N285 - Zeggelaan - Terheijden (zuid)	12.659
N285 - Zevenbergen (centrum) - Suik...	10.990

Bron: brabant.databank.nl

Tellocatie	2015 (BBMA)
Industrieterrein Moerdijk – A17	14.200 mvt
A17 – Westrand	16.400 mvt
Westrand – Noordelijke randweg	11.400 mvt
Oostrand – Molenweg	7.600 mvt
Molenweg – Kloosterlaan	7.300 mvt
Kloosterlaan – Bredeweg	7.200 mvt
Bredeweg – Wagenberg	7.700 mvt
Wagenberg – A59	11.800 mvt

Bron: planstudie N285 (Royal Haskoning DHV)

*Intensiteiten N285 (onbekend welke jaar)*

- Drie Hoefijzers – Wagenberg: 7.062 mvt/etmaal -> landbouwverkeer toegestaan
- Wagenberg – A59: 10.728 mvt/etmaal -> landbouwverkeer toestaan bespreekbaar, eventueel met passeerstroken.
- A59 – Zeggelaan: 17.842 mvt/etmaal -> landbouwverkeer niet toegestaan
- Zeggelaan – Terheijden: 14.174 mvt/etmaal -> landbouwverkeer niet toegestaan
- Terheijden – Breda: 18.672 mvt/etmaal -> landbouwverkeer niet toegestaan



*Figuur 3 Geslotenverklaringen landbouwverkeer*